

Comprendre les dimensions de la pauvreté en croisant les savoirs

Programme réalisé en France, dans le cadre d'une recherche internationale participative menée par le Mouvement ATD Quart Monde et l'Université d'Oxford

Les pays membres de l'Organisation des Nations unies (ONU) se sont donné des objectifs de développement durable (ODD) qui visent un avenir meilleur pour tous, d'ici à 2030.

ODD 1 : **éliminer la pauvreté sous toutes ses formes et partout dans le monde.**

Mais quelles sont les différentes formes de pauvreté et qui les définit ? Et quels indicateurs permettent de mesurer si nous progressons réellement dans l'élimination de la pauvreté ?

⇒ Le Mouvement international ATD Quart Monde et l'Université d'Oxford ont mené un programme de recherche sur les dimensions de la pauvreté et leurs mesures. Il s'est déroulé entre 2017 et 2019, **dans six pays** : Bangladesh, Bolivie, États-Unis, France, Royaume-Uni et Tanzanie.

En France, la recherche a été menée en partenariat entre le Mouvement ATD Quart Monde France, le Secours Catholique – Caritas France, l'Association des Centres Socio-Culturels des 3 Cités à Poitiers et une enseignante-chercheuse de l'Institut Catholique de Paris.

Les objectifs de ce programme :

- **Mieux comprendre** la pauvreté en s'appuyant sur le savoir de ceux qui la vivent ;
- **Contribuer à mieux mesurer** la pauvreté avec des indicateurs complémentaires aux indicateurs actuels qui sont centrés sur les aspects monétaires et matériels ;
- **Contribuer à de meilleures politiques publiques** pour l'éradication de la pauvreté.



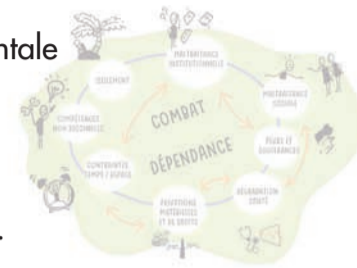
1

« Tout est lié, rien n'est figé » Une approche systémique de la pauvreté

Les résultats de la recherche en France

La pauvreté n'est pas qu'une question d'argent, elle est multidimensionnelle. L'équipe de recherche en France a identifié une liste de huit dimensions de la pauvreté, qui peut évoluer selon les contextes. **Ces dimensions n'ont pas le même poids dans la vie des uns et des autres, ni tout le long de leur vie.** Voici la liste actuelle :

- Privations matérielles et de droits
- Peurs et souffrances
- Dégradation de la santé physique et mentale
- Maltraitance sociale
- Maltraitance institutionnelle
- Isolement
- Contraintes de temps et d'espace
- Compétences acquises et non reconnues.



Ce travail de recherche a mis en évidence une approche systémique : dans la pauvreté, « **tout est lié** » : chaque dimension dépend des autres et a une influence sur les autres dimensions. **Les dimensions ne doivent pas être prises en compte séparément.** Elles ne sont pas définies comme des causes ou des conséquences car, selon la situation, une dimension peut être une cause ou une conséquence. Par exemple, la dégradation de la santé peut être une conséquence de la pauvreté. Elle peut en être aussi une cause car elle peut empêcher de travailler.

Et « **rien n'est figé** » : la situation de pauvreté peut s'améliorer ou empirer. Ce qui veut dire que la pauvreté n'est pas une fatalité.

De plus, pour comprendre la pauvreté, il est nécessaire d'en comprendre à la fois l'expérience individuelle et le phénomène sociétal, ainsi que l'interaction entre les deux.

Le caractère systémique de la pauvreté devient particulièrement visible à travers **deux expériences constantes et transversales** :

- la **dépendance** (être à la merci des autres) ;
- le double **combat** (survivre au quotidien et résister).

2

La méthodologie de la recherche : Le croisement des savoirs

Composition de l'équipe de recherche :

- **4 personnes ayant l'expérience de la pauvreté** (apportant leur savoir du vécu) ;
- **4 professionnels praticiens** d'associations ou de structures d'accompagnement individuel et collectif (savoir d'action) ;
- **4 personnes travaillant dans le domaine de la recherche** sur la pauvreté, de disciplines différentes (savoir d'étude).

L'équipe a travaillé **pendant trois années**, elle s'est rencontrée durant 35 journées, avec des séances de préparation individuelle et en groupe (pour les personnes ayant l'expérience de la pauvreté : une journée par semaine avec une animatrice).

L'équipe de recherche a :

- ⇒ mis en place la méthodologie de la recherche ;
- ⇒ travaillé un à trois jours avec 22 groupes de pairs qui ont chacun écrit un rapport avec une liste de dimensions de la pauvreté et leurs caractéristiques ;
- ⇒ analysé les 22 rapports et écrit des synthèses provisoires ;
- ⇒ animé deux sessions de croisement des savoirs avec des représentants des groupes de pairs pour approfondir certains points ;
- ⇒ interprété les différents résultats ;
- ⇒ coécrit le rapport de fin de recherche ;
- ⇒ évalué la démarche.

Méthodologie du Croisement des savoirs et des pratiques avec des personnes en situation de pauvreté© : elle vise à créer les conditions pour que le savoir venant de l'expérience des personnes en situation de pauvreté puisse se bâtir et entrer en relation avec les savoirs d'étude et d'action. L'objectif est de produire une connaissance et des méthodes d'action plus complètes et plus inclusives pour lutter contre la pauvreté.

3

Les pistes pour la suite

Ce programme de recherche montre que la participation de personnes en situation de pauvreté, comme cochercheuses, permet de mieux comprendre la pauvreté. Le croisement des savoirs du vécu, d'action et d'étude permet la production de nouvelles connaissances. Les résultats nous amènent à trois objectifs principaux pour la suite :

- **Permettre une réelle participation des personnes en situation de pauvreté** dans toutes les actions et politiques publiques de lutte contre la pauvreté, et aussi dans l'élaboration des indicateurs de pauvreté.
- **Développer de nouveaux indicateurs** sur des dimensions moins prises en compte par les indicateurs actuels, comme les « peurs et souffrances », les « compétences acquises et non reconnues » et les « maltraitements sociaux et institutionnels » ; développer des indicateurs qui prennent en compte les interactions entre les différentes dimensions.
- **Mieux prendre en compte l'ensemble des dimensions de la pauvreté et l'approche systémique** dans les actions de lutte contre la pauvreté et dans les politiques publiques et mesurer l'impact de toute nouvelle action ou politique sur chacune des dimensions de la pauvreté.

Contacts : dimension.pauvrete.france@atd-quartmonde.org

Mouvement ATD Quart Monde France

63 rue Beaumarchais - 93100 Montreuil - Tél : 01 42 46 81 95

Secours Catholique – Caritas France

106 rue du Bac - 75341 Paris Cedex 07 - Tél : 01 45 49 73 00

Association des Centres Socio-Culturels des 3 Cités

1 place Léon Jouhaux - 86000 Poitiers - Tél : 05 49 01 29 97

Pour télécharger le rapport dans son intégralité : <http://atdqm.fr/156>

Programme soutenu par :



4

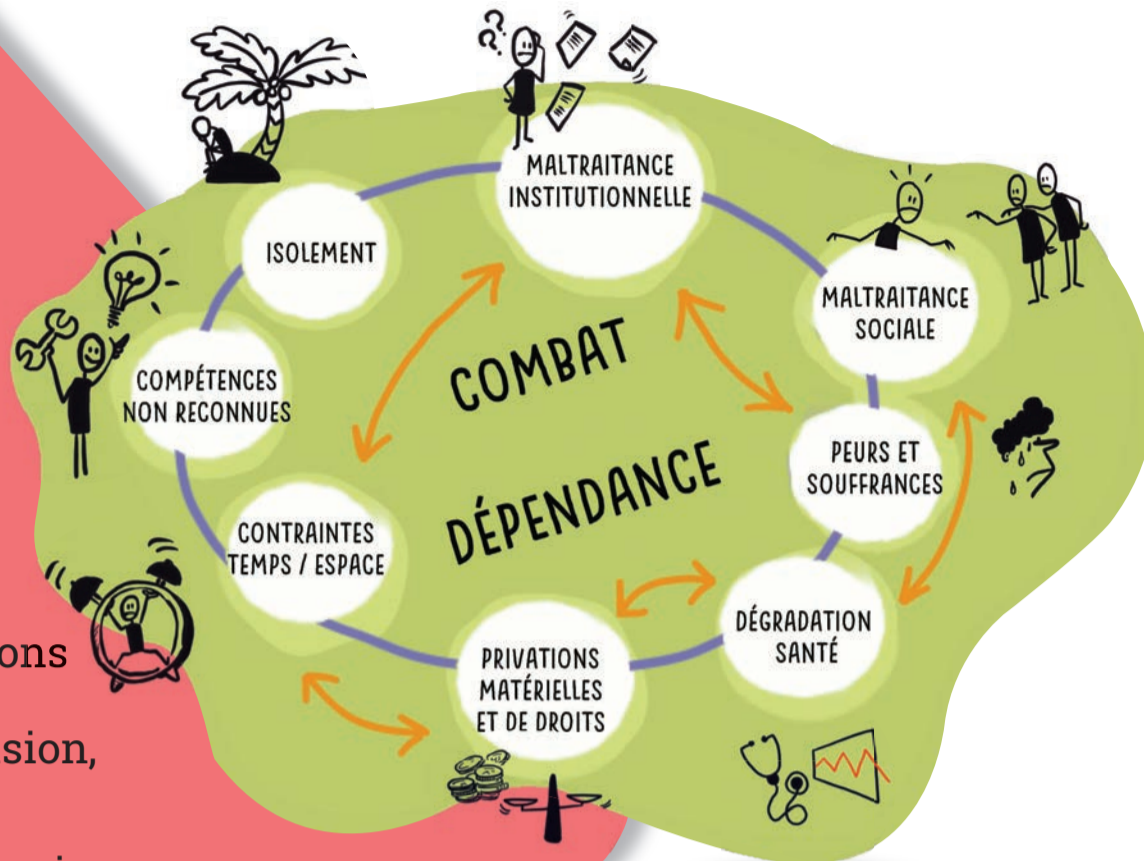
Comprendre la pauvreté : « Tout est lié, rien n'est figé »

Une approche systémique

La pauvreté est un phénomène individuel et sociétal complexe.

L'approche systémique consiste à :

- prendre en compte l'ensemble des dimensions simultanément, sans se focaliser sur une dimension, d'une manière isolée ;
- considérer que les dimensions de la pauvreté sont liées entre elles, qu'elles ont une influence les unes sur les autres.



LA PAUVRETÉ EST
MULTIDIMENSIONNELLE



TOUTES CES DIMENSIONS
SONT RELIÉES



LES DIMENSIONS
INTERAGISSENT ENTRE ELLES



DEUX EXPÉRIENCES TRANSVERSALES :
COMBAT QUOTIDIEN ET DÉPENDANCE



POUR COMPRENDRE LA PAUVRETÉ,
IL FAUT CONSIDÉRER LE TOUT

8 dimensions



Maltraitance institutionnelle
Manière dont l'État et les institutions regardent, jugent et traitent les personnes en situation de pauvreté.



Maltraitance sociale
Manière dont la société regarde et traite les personnes en situation de pauvreté.



Peurs et souffrances
Émotions provoquées par la pauvreté et ce que ressentent les personnes en situation de pauvreté.



Dégradation de la santé physique et mentale
Effets négatifs de la pauvreté sur la santé physique et mentale.



Isolement
Rupture de relations avec les proches : famille, amis et voisins.



Contraintes de temps et d'espace
Manière de s'approprier son passé, son présent, son avenir et de s'y situer ; et manière de s'approprier son lieu de vie et de s'y situer.



Compétences acquises et non reconnues
Savoirs et compétences que les personnes en situation de pauvreté ont développés pour survivre et résister à la pauvreté.



Privations matérielles et de droits
Ressources financières insuffisantes, mauvaises conditions matérielles, accès difficile ou nonaccès aux droits.

Combat

C'est la lutte quotidienne mais aussi la capacité de faire face, de résister, de surmonter les épreuves qu'ont les personnes en situation de pauvreté.



2 expériences transversales



Dépendance

C'est être sous l'autorité totale ou partielle d'une tierce personne, physique ou morale. C'est une relation de domination, mais il y a différents degrés.

CONCLUSION

Dans l'élaboration d'indicateurs, dans les actions de lutte contre la pauvreté et les politiques publiques, il est nécessaire :

- de prendre en compte l'ensemble des dimensions et leurs interactions ;
- d'associer les personnes qui ont l'expérience de la pauvreté comme des partenaires à part entière.